



COMMISSARIAT D'EXPOSITION
D'ART CONTEMPORAIN

CAHIER DES CHARGES
HIVERS 2022-23 ET 2023-24

Dates prévisionnelles des expositions (à affiner selon dates officielles des vacances scolaires):

Du 2 décembre 2022 au 3 janvier 2023

Du 1^{er} décembre 2023 au 3 mars 2024.

Date limite pour l'envoi des offres

Dimanche 28 février 2022 à minuit

Galerie de Rohan – espace municipal d'exposition d'art contemporain de la Ville de Landerneau (Finistère)

9, place Saint-Thomas, 29800 Landerneau, Tél. 02 56 31 28 15

<https://galeriederohan.landerneau.bzh/>

Adresse postale – 2, rue la Tour d'Auvergne, 29800 Landerneau

SOMMAIRE

CONTEXTE	3
LA GALERIE DE ROHAN	3
NUIT D'HIVER à Landerneau	4
MISSIONS DE LA OU DU COMMISSAIRE :	5
Missions de la ou du commissaire :	5
Profil recherché :	5
POUR DÉPOSER SON OFFRE :	6
FORMULAIRE D'INSCRIPTION – 2022/2023	7
PRÉSENTATION DE LA GALERIE DE ROHAN	8
OBJECTIFS	9
PROGRAMMATION	9
PARTENAIRES	9
FRÉQUENTATION	9
VISITES	9
AUTOUR DE L'EXPOSITION	10
SÉCURITÉ	10
CONSERVATION	10
PLANS	11
EN RÉSUMÉ	13
PORTFOLIO	14
Extérieurs	14
Accueil	15
Salle étage	16
Salle rez-de-chaussée	17
Visuels de médiations et d'expositions précédentes	20

Pour toute information complémentaire, vous pouvez contacter :

Axelle MARIN, directrice de la Galerie de Rohan

Par mail : axelle.marin@mairie-landerneau.fr ou par téléphone au 02 98 85 76 02.

CONTEXTE

LA GALERIE DE ROHAN

Créée par la Ville de Landerneau, la galerie municipale de Rohan¹ a pour objectif de faire découvrir des artistes contemporains confirmés ou en devenir ainsi que de nouvelles expressions artistiques.

Cette ancienne librairie, située dans le quartier Saint-Thomas, transformée en un espace d'expositions d'art et de créations contemporaines, d'une surface de 180 m² est désormais un lieu culturel incontournable à Landerneau. Ouverte en 2015, elle vise à sensibiliser le public le plus large à cette expression artistique plurielle et s'inscrit dans une véritable politique culturelle visant à démocratiser l'art, par la gratuité d'accès et par un service de médiation culturelle pour les visiteurs.

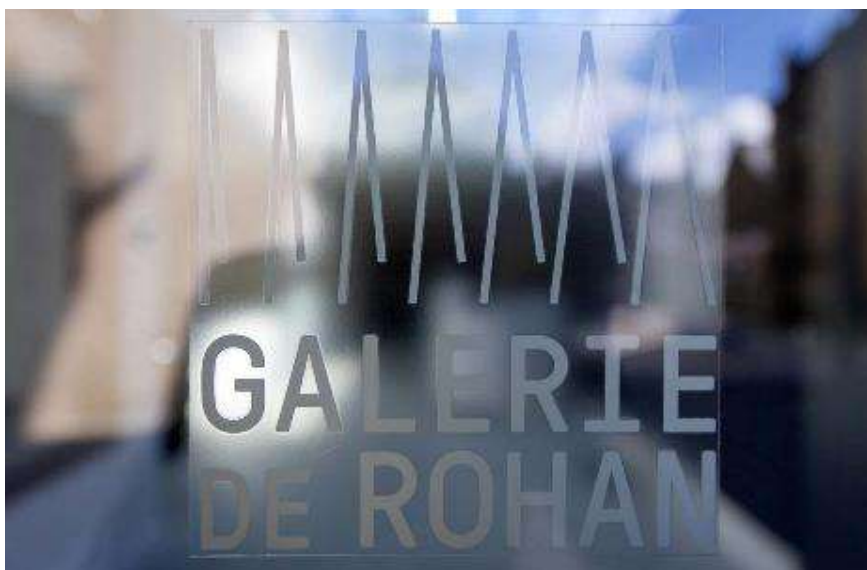
En 5 ans, ce sont plus de 65000 visiteurs qui ont poussé la porte de ce lieu de diffusion culturelle pour découvrir toute la diversité artistique contemporaine.

Avec deux expositions par an, elle présente l'été des collections importantes et/ou des artistes de renommée internationale en partenariat avec des institutions nationales pour des publics touristiques et, l'hiver, conçoit des expositions en relation directe avec des artistes majeurs pour un public local (Bretagne dans son ensemble).

Ce sont ces expositions d'hiver qui font l'objet du présent appel d'offres pour la production de deux volets d'exposition, la proposition d'artistes et d'œuvres ainsi que d'actions innovantes auprès des publics, expositions voulues dans un rapport immédiat à l'environnement territorial et leur inscription auprès des publics de la Galerie de Rohan.

Elle est soutenue par la Communauté de communes du pays de Landerneau-Daoulas et le Conseil départemental du Finistère.

Elle fait partie du réseau régional art contemporain en Bretagne (acb).



¹ <https://galeriederohan.landerneau.bzh/>

NUIT D'HIVER à Landerneau

Depuis 6 ans en période hivernale, la Ville de Landerneau propose à ses habitants et visiteurs une balade conviviale pour (re)découvrir le patrimoine architectural de la ville, métamorphosé par une proposition artistique originale. Nuit d'Hiver, se déroulant sur le mois de décembre, met en lumière les lieux emblématiques de la ville : l'église Saint-Houardon, la rue de la Fontaine Blanche, la place De Gaulle, le pont de Rohan, la place des 4 pompes, l'église Saint-Thomas et le quartier Kergreis. Si le circuit proposé reste le même chaque année, les scénographies lumières composées de vidéo mapping, d'éclairages et de projections, sont, elles, toutes originales et inédites. De même pour la thématique de l'édition, qui est revue chaque année.

Nuit d'Hiver s'inscrit dans une politique plus globale axée sur l'art contemporain, visant à se différencier, à attirer une audience curieuse de vivre de nouvelles expériences et finalement à faire de Landerneau une escale hivernale incontournable en Finistère.

Cet évènement sonne comme le point de départ des festivités de fin d'année. La Ville peut compter sur ses partenaires pour proposer aux Landernéens et aux visiteurs un mois animé.

Les deux expositions concernées par le présent appel d'offres s'inscrivent dans le contexte de Nuit d'hiver.

Il faudra donc qu'elles aient une thématique autour de la lumière ou des thématiques qui auront été retenues pour Nuit d'hiver.

Si des œuvres sont prévues en extérieur, cela ne pourra être que sur le parvis proche de la Galerie ou sa façade.

MISSIONS DE LA OU DU COMMISSAIRE :

En fonction d'une convention et du calendrier prédéfini, elle ou il sera chargé·e d'assurer la réalisation de deux expositions, d'évènements associés, d'actions artistiques auprès des publics sur une période allant de fin janvier 2022 à fin mars 2024 (achèvement du bilan de la dernière exposition). Une phase de préparation au curatoriat, avec les équipes de la Ville de Landerneau, en particulier la directrice de la Galerie de Rohan, aura ainsi lieu entre avril et décembre 2022 (diagnostic de faisabilité, réunions avec les partenaires, construction des évènements associés, études des différentes propositions et élaboration du calendrier). La ou le commissaire bénéficie d'un accompagnement professionnel de la part de l'équipe et construit son projet dans l'échange avec l'équipe et les acteurs du territoire.

Missions de la ou du commissaire :

- Sélectionner les artistes (confirmés des expositions, nationaux et internationaux) et coordonner les phases préparatoires avec la directrice de la Galerie de Rohan et les équipes concernées de la Ville ;
- Sélectionner les œuvres et en préparer l'acheminement et le retour ;
- Co-élaborer les évènements en direction des publics (rencontres, conférences, projections, concerts, performances, etc.) ;
- Participer à l'élaboration d'un projet d'actions auprès d'un public spécifique avec les médiatrices de la Galerie de Rohan
- Participer à la gestion d'un budget de 40 000 € T.T.C. (soit quarante mille euros toutes taxes comprises) pour la réalisation d'un cycle de deux expositions, soient 20 000 € T.T.C. par exposition ;
- Participer à la rédaction des différents supports de communication et de médiation et à la promotion du cycle d'expositions en lien avec l'équipe de communication de la Ville ;
- Participer aux réunions de préparation, de montage et de démontage, voire aux évènements associés selon accord avec la Ville ;
- Superviser et gérer les montages et démontages des expositions ;
- Le cas échéant, superviser et gérer les équipes extérieures auxquelles elle ou il aura fait appel.

Profil recherché :

Cette consultation est ouverte aux commissaires professionnel·le·s confirmé·e·s, de préférence vivant ou ayant une possibilité de logement en Bretagne.

La ou le commissaire percevra pour l'ensemble de sa mission 5 000 € bruts (soit cinq mille euros bruts) sous forme de droits d'auteur par exposition (soient 10 000 € au total).

POUR DÉPOSER SON OFFRE :

Adresser les pièces ci-dessous à :

Galerie de Rohan – Commissariat d'expositions
Service Art, Patrimoine, Archives
2 rue de la Tour d'Auvergne
29800 LANDERNEAU

ou

par mail à axelle.marin@mairie-landerneau.fr avec lien de téléchargement.

- Le formulaire d'inscription dûment renseigné, disponible en page 7 du présent cahier des charges ;
- Une note d'intention synthétisant le projet proposé pour chacune des deux expositions ;
- Un dossier complet détaillant l'ensemble du projet proposé pour chaque exposition (liste des artistes envisagés, éléments de scénographies, budget prévisionnel, photographies, URL de référence, etc.) ;
- Un CV et une biographie rédigée résumant le parcours de la ou du candidat ;
- Une copie de l'inscription micro BNC, Agessa et/ou Maison des Artistes ;
- Date limite pour l'envoi des offres : **Dimanche 28 février 2022 à minuit** « cachet de la poste faisant foi » pour les candidatures papier ou date de l'envoi du lien par mail ;
- Date de confirmation du projet sélectionné : au plus tard le **vendredi 11 mars 2022**.
- La phase de préparation de la résidence débute dès la signature du contrat. Une disponibilité du/de la candidat·e est demandée à cette période et une visite du site sera alors impérative.
- La visite préalable de la Galerie serait un plus mais n'est pas obligatoire **pour candidater**. Elle le sera dès signature du contrat et est donc à intégrer dans le planning prévisionnel fourni pour candidater.

Pour se donner une idée du site, la visite virtuelle de l'exposition Street art est disponible : <https://my.matterport.com/show/?m=9o2e6dFKZSA>.

Les dossiers papier ou numériques incomplets ou avec un lien inactif à la date et heure dites ne seront pas retenus.

FORMULAIRE D'INSCRIPTION – 2022/2023

À remplir intégralement et à retourner signé impérativement avec le dossier complet.

NOM		PRÉNOM	
-----	--	--------	--

Rue, Bd, Av...			
Code postal		VILLE	

Tél Fixe			
Tél Mobile			
Email			

N°de SIRET			
N°MDA / Agessa			

Liste des pièces jointes au bulletin d'inscription (précisez le nombre) :

Clé USB (x...)

CD (x ...)

Autre - Précisez

...

Je soussigné(e) M/Mme... déclare certifier de l'exactitude des informations communiquées ci-dessus, avoir pris connaissance de l'ensemble des articles du règlement de l'appel d'offres pour le commissariat de deux expositions d'hiver de la Galerie de Rohan et les accepter pleinement.

Fait à _____ le _____

Signature

Précédée de la mention « Lu et approuvé »

PRÉSENTATION DE LA GALERIE DE ROHAN

Depuis dix ans, l'offre culturelle est un marqueur fort à Landerneau, avec, notamment, les expositions de plein air, la fête du Bruit et, bien sûr, le Fonds Hélène et Édouard Leclerc. Ces multiples initiatives ont apporté un souffle nouveau à la commune et contribué à renforcer sa notoriété et son image de ville dynamique.

La Municipalité, consciente de l'intérêt de la démarche du FHEL pour la culture et partageant ce choix, a décidé en 2015 de travailler avec cette structure et d'autres partenaires pour s'inscrire dans une démarche de découverte de l'art contemporain.

C'est ainsi qu'est née la Galerie de Rohan, projet ambitieux et novateur que porte la Ville au service de l'art et de ses concitoyens, structure désormais installée dans le paysage culturel nord-finistérien comme un lieu incontournable.



OBJECTIFS

- Sensibiliser, voire éduquer le public le plus large à l'art contemporain dans toute sa pluralité ;
- Favoriser la découverte de nouveaux artistes ;
- Rendre la culture accessible à tous : démocratiser l'art par la gratuité d'accès et la médiation culturelle offerte à tous les visiteurs et non seulement les scolaires ;
- Affirmer l'identité culturelle de la ville ;
- Animer le territoire ;
- Rechercher une collaboration et une cohérence de programmation avec le FHÉL ;
- Renforcer l'attractivité de la ville et de son territoire (culturelle, touristique, mais aussi économique, commerciale, etc.).

PROGRAMMATION

- Deux expositions par an (voire trois selon des partenariats) ;
- Des expositions thématiques (le textile, le street art, la BD, etc.) ;
- Majoritairement collectives ;
- D'artistes de renom ;
- D'artistes majoritairement français et de tout le territoire.

Expositions passées

2015 – La Ligne et le volume (FRAC Bretagne) – arts plastiques
2015-2016 – Juste une Illusion – Marc Didou (FRAC Bretagne) – sculpture
2016 – Un peu de soleil dans l'eau froide (FRAC Bretagne) – arts plastiques
2016-2017 – Lumières (FRAC Bretagne) – photographie
2017 – L'Environnement des images – photographie
2017-2018 – Les Enfants – Ron Haselden – installations
2018 – Les Paysages de Dilasser (FRAC Bretagne) – arts plastiques
2018-2019 – Melostasis – vidéo mapping
2019 – Promenade sur la Terre (FRAC Bretagne) – sculpture
2019-2020 – Design (partenariat avec la ville de Quimperlé) – design
2020 – La Bande dessinée d'expression française (CIBD) – BD
2021 – Street art
2021-2022 – Natures – art vidéo

PARTENAIRES

La Galerie réalise des expositions, selon les thématiques retenues, avec des partenaires reconnus, comme le FRAC ou la CIBD. La proximité du Fonds Hélène et Edouard Leclerc permet également des passerelles et un flux de fréquentation commun.

La Galerie de Rohan est membre du réseau art contemporain en Bretagne et bénéficie à ce titre d'un réseau régional fort dans le domaine.

Le Conseil régional (pour l'investissement dans le bâti) et le Conseil départemental sont également nos partenaires culturels et financiers.

Enfin, l'Office de Tourisme du pays de Landerneau-Daoulas est un relai privilégié, tout comme l'Education nationale le partenaire autour de l'Education Artistique et Culturelle.

FRÉQUENTATION

Entre 3 000 et 8 000 visiteurs sont venus par exposition, de toute la France. Il est à noter qu'étant donné la fréquentation du Fonds Hélène et Edouard Leclerc à l'hiver 2017 pour Picasso, il est évident que le potentiel de fréquentation est supérieur.

VISITES

L'entrée est libre.

Une médiatrice se tient chaque jour à la disposition du public pour répondre aux questions et le guider dans les salles d'exposition. Le contenu de chaque exposition est disponible en versions anglaise et bretonne sur le site internet de la galerie, les textes et le petit journal.

AUTOUR DE L'EXPOSITION

Pour accompagner la visite, un journal de l'exposition est offert et un livret-jeux gratuitement mis à la disposition des familles.

Diverses formes d'action culturelle sont mises en place avec les artistes pour aider le public à mieux appréhender l'art contemporain : conférences, visites commentées, performances, etc.

Le site Facebook relaie ces événements mais présente également des biographies des artistes, des retours d'actualité en lien avec la thématique de l'exposition, etc., dans une relation volontairement proche du lecteur.

Le site internet de la Galerie, sur un ton plus institutionnel, recense l'ensemble des actualités mais aussi les expositions passées.

La création d'expositions virtuelles pour les publics éloignés est actuellement à l'étude.

Toutes les informations sont relayées sur le site et les réseaux sociaux de la Ville, de même que sur le réseau acb.

SÉCURITÉ

Surveillance humaine permanente pendant les temps d'ouverture.

Bâtiment sous alarme et télé-vidéosurveillance pendant les temps de fermeture.

CONSERVATION

Contrôle et surveillance quotidienne du climat.

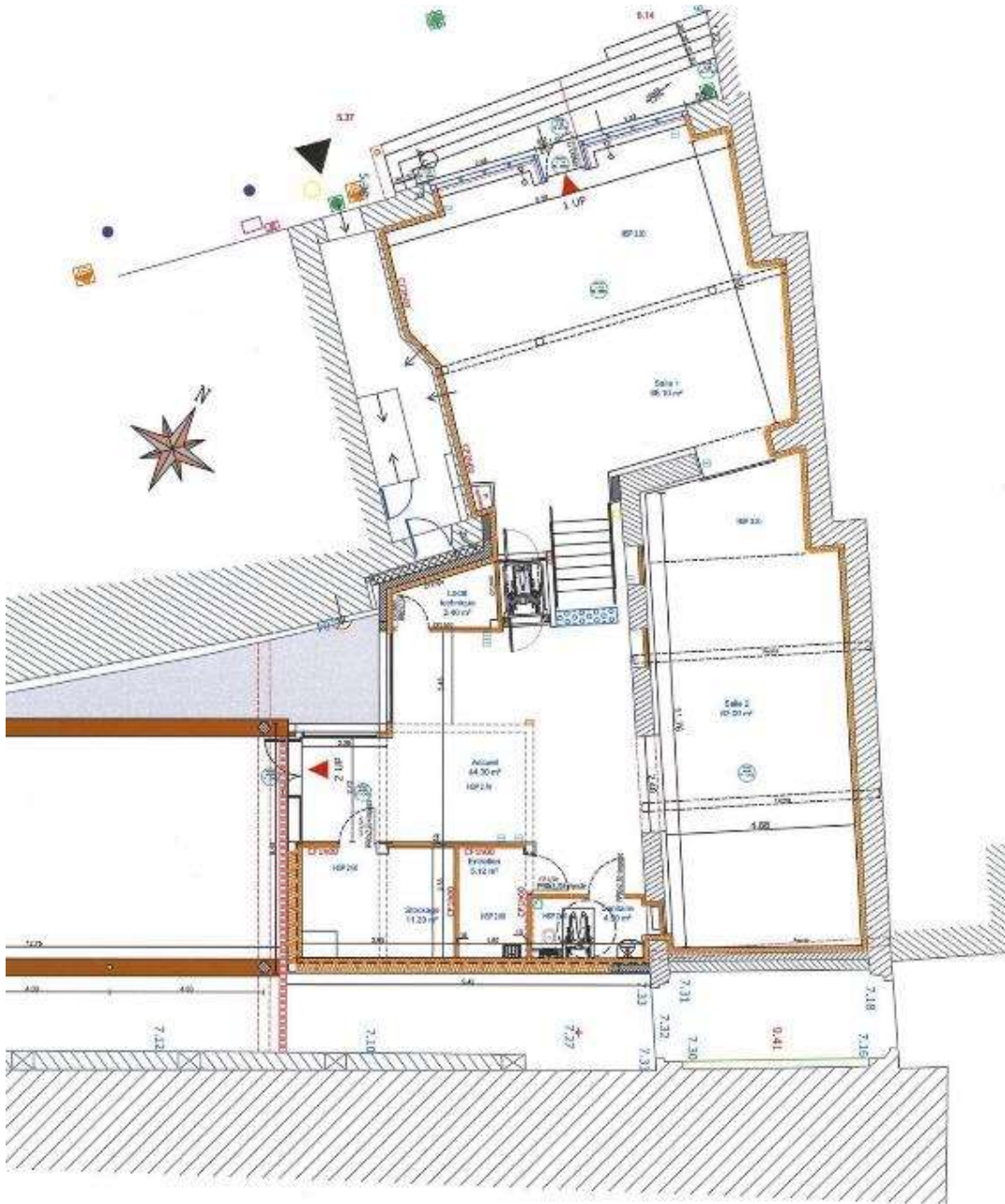
Déshumidificateurs dans chaque salle (THR 50% ; +/- 19°C).

Contrôle de la luminosité :

- Spots réglables ;
- Pas de lumière directe dans la salle de l'étage ;
- Films anti-UV au rez-de-chaussée.

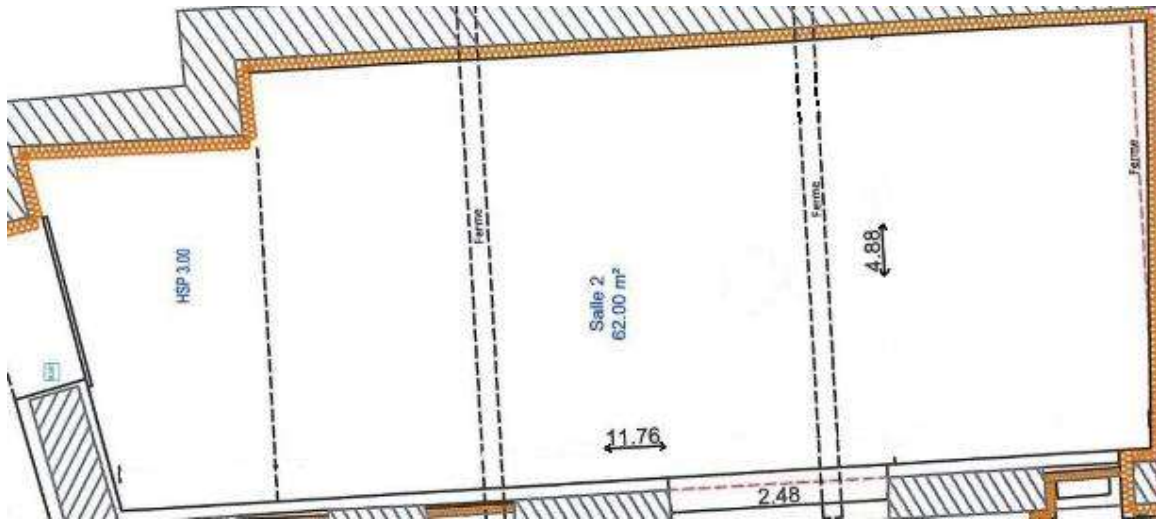
PLANS

Ancienne librairie située dans le quartier historique Saint-Thomas, la Galerie de Rohan est un espace d'expositions d'art et de création contemporaine d'une surface de près de 200 m².

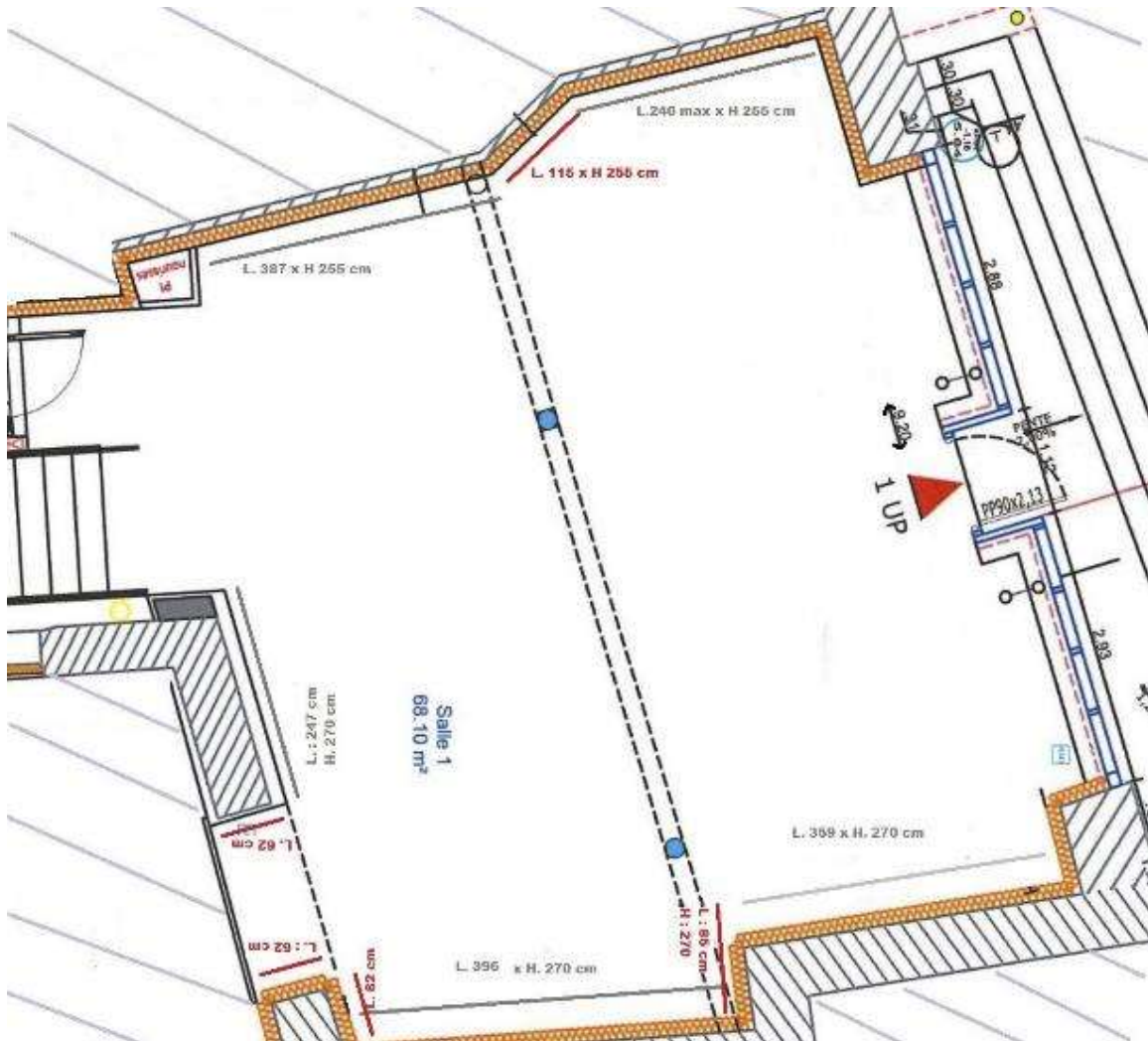


Galerie de Rohan Echelle 1/100e

Etage



Rez-de-chaussée



EN RÉSUMÉ

Statut : espace d'exposition municipal

Domaine d'activité : expositions d'artistes contemporains professionnels, tous médias

Périodes d'ouverture (pouvant être modulées selon les partenariats) : 2 expositions par an Ouvert tous les jours - Sur rendez-vous pour les groupes

De juin à fin octobre : de 11h à 13h et de 14h à 19h (vacances scolaires d'été) - de 14h à 18h (période scolaire et vacances de la Toussaint)

De décembre à fin février : de 14h à 18h (19h)

Adresse : Place Saint-Thomas, 29800 Landerneau

Contact Galerie et médiation : +33(0)2 56 31 28 15 ;
galerie.rohan@mairie-landerneau.fr
<https://galeriederohan.landerneau.bzh/>
Facebook : <https://www.facebook.com/galeriederohan>

Contact responsable :

Axelle Marin, Responsable Art, Patrimoine et Archives de la Ville de Landerneau,
axelle.marin@mairie-landerneau.fr,
+33(0)2 98 85 76 02 - +33 (0)6 18 84 07 35



PORTFOLIO

Extérieurs

Entrée (place Saint-Thomas)



Rue Saint Thomas (vue de la deuxième salle et sortie)

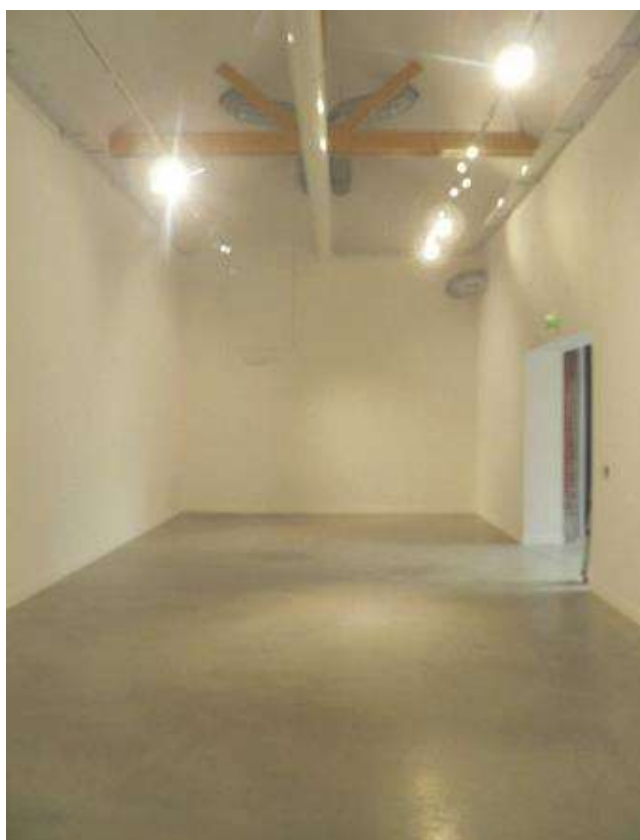
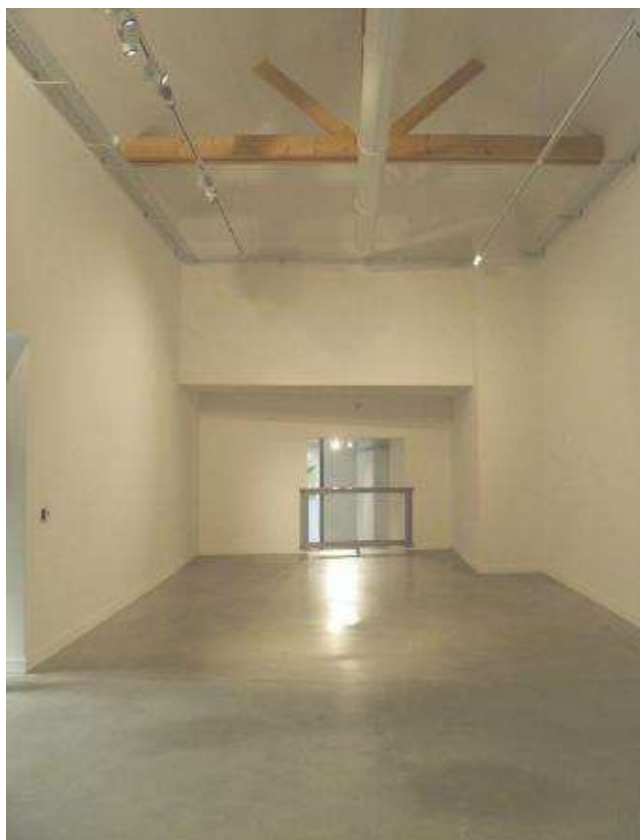


Accueil



Salle étage

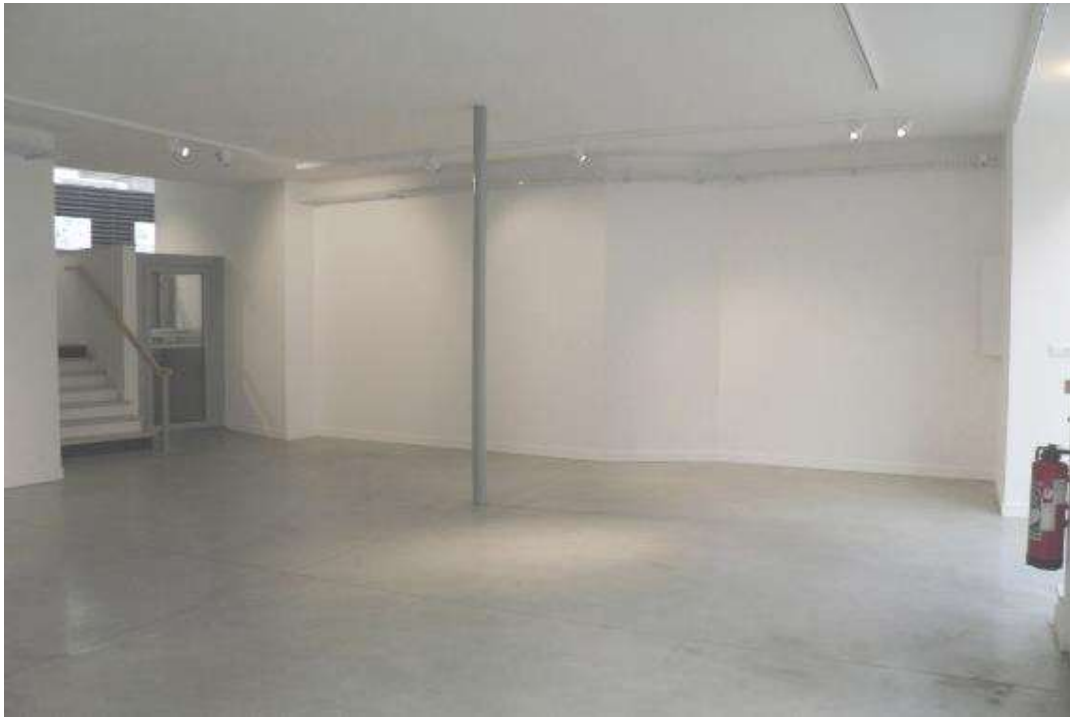
62m², hauteur sous plafond 3m

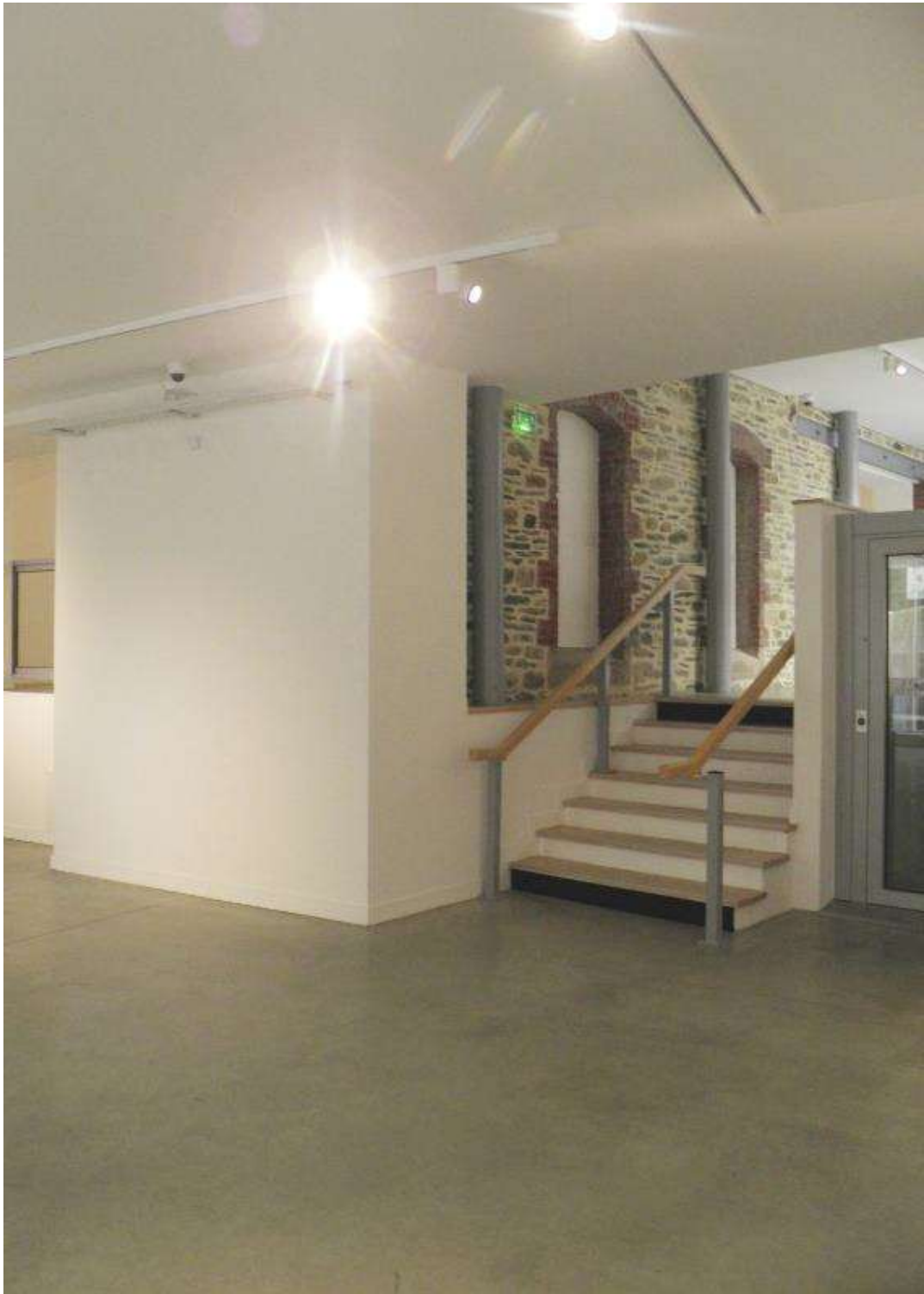


Salle rez-de-chaussée

68m², hauteur sous plafond 3m







Visuels de médiations et d'expositions précédentes



Nos publics- exposition Marc Didou 2015





